



VEDLIGEHODELSESINSTRUKTIONER.

For NH75: fra ø160 til ø320.

(Gælder også for cyl. med TN/TV-pakninger)

ÅBNING:

1. Cylinderen skal tømmes for olie. Brug evt. trykluft til at transportere stemplet frem og tilbage, for at presse olien ud af cylinderen.
2. Placer stemplet i midterste position. Hvis der findes en låseskrue mellem pakningsholderen og røret, så kontroller, at den er fjernet. Låseskruen skal opvarmes (~300 °C) for at frigøre Loctite. Skru pakningsholderen 20-30 mm ud, afhængigt af cylinderstørrelsen. (Der kan leveres specialværktøj af LJM). Hvis pakningsholderen sidder for fast til at skrue den af, er det muligt at varme den øverste ende af fatningen op (~300 °C) og derefter skrue pakningsholderen af. Lad den afkøle langsomt. Træk nu stemplet ud mod pakningsholderen, skru pakningsholderen af og tag stangen, stemplet og pakningsholderen forsigtigt ud.
3. Fjern låseskruen og dornen fra stemplet. (Husk at varme op til ~300 °C)
4. Fjern stemplet. Skal opvarmes (~300 °C) for at frigøre Loctite
5. Fjern pakningsholderen fra stangen.
6. Forseglingerne i pakningsholderen og på stemplet kan nu fjernes. En skruetrækker kan bruges, men pas på ikke at beskadige pakningssporene.

SAMLING:

1. Alle dele skal rengøres og kontrolleres for skader/ridser osv. Husk at kontrollere for rust i den øverste spor for manchete i pakningsholderen. I givet fald, skal det fjernes.
2. Pakningsholderen smøres på gevindet, udsparingen og indvendigt med fedt. (Rustbeskyttende fedt)
3. Nye pakninger monteres nu i pakningsholderen og i stemplet. En afstryger kan monteres ved hjælp af et stykke rør, som passer udvendigt omkring afstrygeren (LJM kan levere specialværktøj). Stempelpakningen kan monteres forsigtigt på stemplet med en stålstang eller skruetrækker. Ingen skarpe kanter. (LJM kan levere specialværktøj)
4. Monter pakningsholderen på stangen.
5. Monter stemplet på stangen og sæt låseskruen i stemplet. Lås gevindet med låsemiddel (Loctite 243 eller tilsvarende). Sørg for, at gevindet er absolut rent og fri for olie og andre urenheder, før gevindsikringen anvendes.
Bemærk: Cylinderen må ikke fyldes med olie inden for 1 time efter brug af Loctite.
6. Brug smøreolie på stempelpakningen og inden i rørenden og skub stemplet ind i røret, indtil det når midterpositionen.
7. Skru pakningsholderen ind og spænd den hårdt (må kun spændes med håndholdt værktøj).

OPSTART:

Undgå trykbelastning på cylinderen, indtil stemplet har vandret fra top til bund flere gange uden trykspidser. Dette skal gøres for at fjerne luftlommer fra cylinderen.

Cylindertype	NH75-160	NH75-180	NH75-200	NH75-220	NH75-250	NH75-280	NH75-300	NH75-320
Dornværktøj pakningsholder	LJM værktøj Dorn: ø15	LJM værktøj Dorn: ø18	LJM værktøj Dorn: ø20	LJM værktøj Dorn: ø22	LJM værktøj Dorn: ø22	LJM værktøj Dorn: ø28	LJM værktøj Dorn: ø28	LJM værktøj Dorn: ø28
LJM nr.:	5271729	5271729	5271729	5271729	5271729	5271729	5271729	5271729
Tilspændingsmoment	Håndfast med dornværktøj							
Nøglevidder NV [mm]	70/90	80/100	85/110	95/125	110/145	125/165	145/185	165/205
Dornværktøj stempel	LJM værktøj Dorn: ø12	LJM værktøj Dorn: ø12	LJM værktøj Dorn: ø15	LJM værktøj Dorn: ø15	LJM værktøj Dorn: ø15	LJM værktøj Dorn: ø20	LJM værktøj Dorn: ø22	LJM værktøj Dorn: ø22
LJM nr.:	5271729	5271729	5271729	5271729	5271729	5271729	5271729	5271729
Tilspændingsmoment stempel	2600	3800	5000	7000	10000	10000	10000	10000

VEND SIDEN!



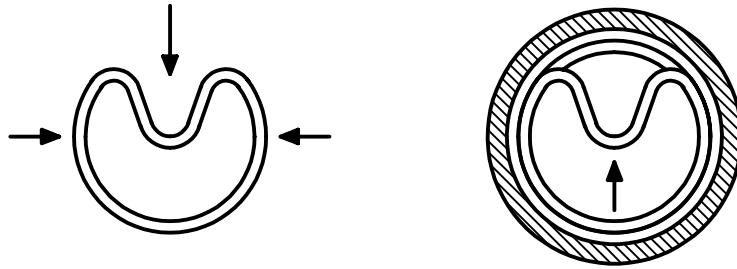
Lind Jensens Maskinfabrik A/S
Kroghusvej 7, Højmark
DK-6940 Lem St. • Denmark
Home page: www.ljm.dk





MONTERING AF PAKNING:

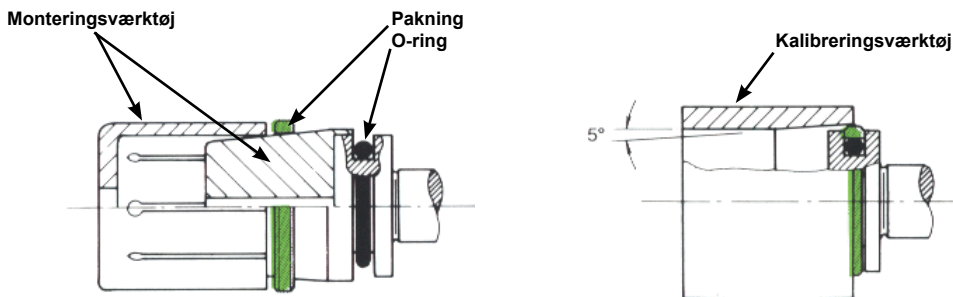
Pakningsholder:



Når pakningen er monteret i pakningsholderen, skal pakningen kalibreres med stangen for at sikre, at pakningen er placeret korrekt i pakningsholderen.

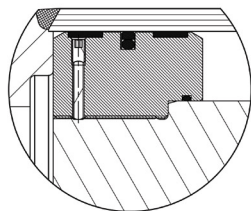
Stempel:

Specialværktøj er nødvendigt til montering/kalibrering af pakningen på stemplet.

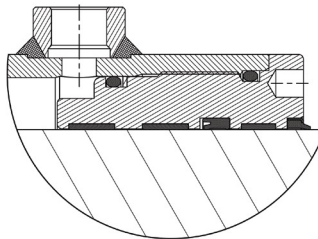


Hvis specialværktøj ikke er tilgængeligt, kan pakningen opvarmes forsigtigt med en varmeblæser (maks. 100 °C), hvorefter pakningen kan monteres.

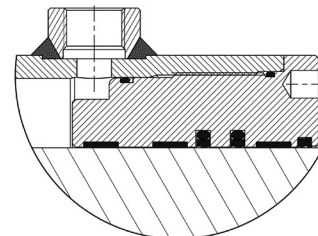
Når pakningen er monteret, skal den kalibreres. Enten med cylinderrøret eller kalibreringsværktøjet. Dette skal gøres for at sikre, at pakningen er placeret korrekt på stemplet. De værktøjer, der er vist ovenfor, kan leveres af LJM.



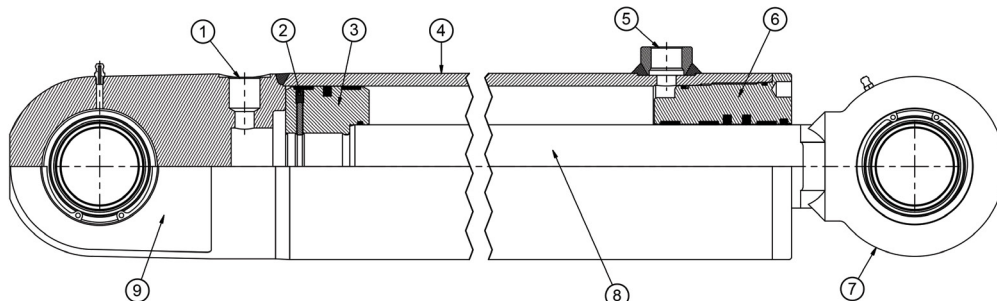
Standard- / TN / TV-stempel



Standard-pakningsholder



TN / TV-pakningsholder



- | | | |
|---------------------|------------------|------------------|
| ① A-Port | ④ Cylinderrør | ⑦ Stangmontering |
| ② Låseskrue og dorn | ⑤ B-Port | ⑧ Stempelstang |
| ③ Stempel | ⑥ Pakningsholder | ⑨ Endedæksel |



Lind Jense's Maskinfabrik A/S
Kroghusvej 7, Højmark
DK-6940 Lem St. • Denmark
Home page: www.ljm.dk

